

Efni bréfs: Tilmæli **Náttúruverndarsamtaka Suðvesturlands/NSVE kt.501111-1630** um að a) **Þverárdalur** fari úr nýtingarflokki í verndarflokk og b) **Innstidalur** fari úr biðflokki í verndarflokk.

Af Ölkelduhálsi liggja fornar þjóðleiðir og ein þeirra fer um Þverárdal sem liggur að hálsinum norðanverðum. Gufuafsvirkjun í Þverárdal myndi stórskada það útivistarsvæði sem er enn óskert af mannlegum framkvæmdum. Affallsvatn frá virkjun þar myndi falla til Þverár og með Ölfusvatnsá til Ölfusvatnsvíkur í Þingvallavatni. Silungsveiði er nokkur í Ölfusvatnsá (sjá Ferðafélag Íslands, árbók 2003, bls. 163). Þá hefur silungsveiði, einkum urriða, aukist mjög í Ölfusvatnsvík hin síðari ár. Því kann að valda hrun þess veiðistofns í Þorsteinsvík vegna áhrifa frá Nesjavallavirkjun. Horfa verður til verndunar Þingvallavatns þegar hugað er að virkjunum á vatnasviði þess norðan og austans Hengils. Þar má skoða reynsluna af Nesjavallavirkjun sem vissan váboða.

Ekki er ljóst hversu margt ferðafólk á leið um Þverárdal og nágrenni hans árlega nú. Flestir fara á eigin vegum einir, í félagahópum eða á vegum starfsmannafélaga. Slíkar ferðir eru sjaldnast skráðar en ljóst er þeim hefur fjölgað mikið með hverju ári frá aldamótum.

Árið 2010 hóf ferðaþjónustufyrirtækið, **Iceland Activities slf**, starfsemi sína og er Ölkelduháls, umhverfi hans og Reykjadalur aðal vettvangurinn. Fyrsta árið 2010 voru ferðamenn á vegum þess félags aðeins 67 en hefur fjölgað mjög síðan. Árið 2014 urðu ferðamennirnir 1285, 1536 árið 2015 og eru komnir á **annað þúsund** það sem af er þessu ári. (uppl. Andrés Úlfarsson forstöðumaður).

Náttúruhlaup nefnist hópur sem hleypur um Hengilsvæðið allt frá Innstadal, um Hengil, Kýrgilshnúk Ölkelduháls og umhverfi, stundum um Þverárdal og Tindgil og til Hveragerðis. Hlaupið er vikulega hálf t. milli jafndægra og eru 5-20 í hverri ferð. Þar bætast því við nokkur hundruð sem sjá og fara um Þverárdal og Innstadal hvert ár. (Uppl. Elísabet Margeirsdóttir og Pétur Ingi Frantzon).

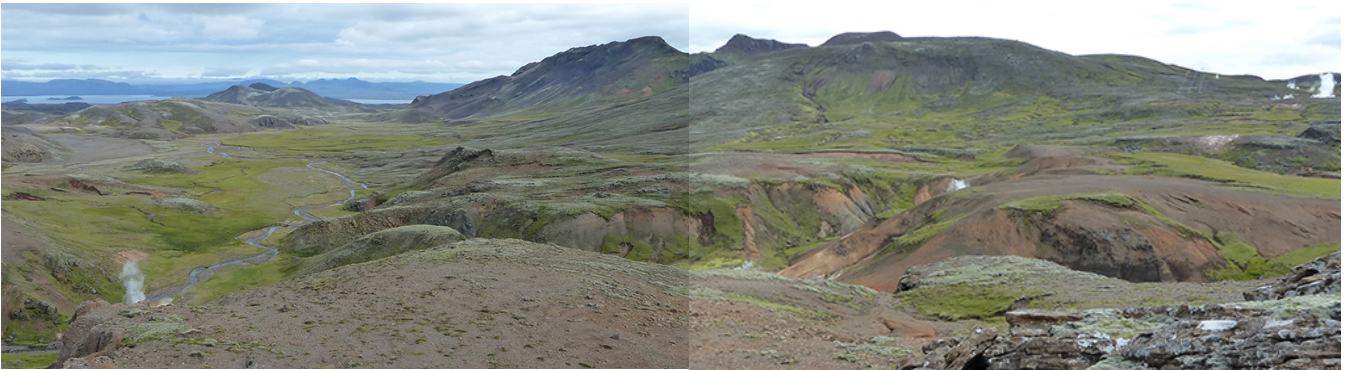
Ljóst er að þúsundir sjá Þverárdal ár hvert svo sem af stöðum eins og Tjarnarhnúk eða Hrómundartindi. Af þeim sjónarhólum er góð sýn yfir nærumhverfi til beggja handa, Þverárdal og Kattartjarnir. Sýn á fjarumhverfi er einnig frábær af þeim fjallatoppum.

Ljósmyndir og nánari lýsingu á **Þverárdal** og **Innstadal** má sjá á bl. 2 og 3. í þessu skjali. Þeir dalir sjást einnig á landakorti neðst á þessari síðu.

Kortið t.v. sýnir Þverárdal og nánasta umhverfi. Kortið teiknaði Guðmundur Ó. Ingvarsson eftir gögnum frá LMÍ og er það í ritinu Ferðafélag Íslands, árbók 2003, sem fjallar um Árnesþing vestanvert. Þar í má finna ýmsa ágæta fróðleiksmola um útivistarparadís þessa við jaðar höfuðborgarsvæðisins.



Þverárdalur



Ljósmyndirnar tvær hér að ofan eru teknar frá norðausturrana Kýrgilshnúks og skiptast um skarðið milli Hrómundartinds og Lakahnúks. Þverárdalur með lækinn úr Kýrgili og Þverá með upptök m.a. á Ölkelduhálsi er á vinstri myndinni. Á hægri myndinni er Ölkelduháls með gufubólstra lengst t.h. (Ljós. BP 26.08. 2010).

Myndin t.h. er tekin af Hengilssyllum ofan Hagavíkur til Þverárdals. Í baksýn mynda f.v. Hrómundartindur, Lakahnúkur og Tjarnarhnúkur Lakahviltina þar sem jarðhitagufur Þverárdals ná yfirborði. Á fjallshnúka þessa er stutt ganga af Ölkelduhálsi. (Ljós. BP 08.09. 2012)



Sjá mynd hér t.h. Við Krossfjöll í norðvestanverðum Þverárdal rennur hluti Þverár undir þennan myndarlega steinboga. (Ljós. BP 25.08. 2001). Þann dag gengu 26 manns hringinn Ölkelduháls, Kattartjarnir, Tindgil og Þverárdal á Ölkelduhálsi.

Innstidalur

Þrjár ljósmyndir teknar af BP 25.06. 2012 yfir Innstadal til Hengils frá Skarðsmýrarfjalli norðanverðu.

Myndirnar eru lauslega samsettar á hægri hlið þessa blaðs og er vestur upp en austur niður.

Um Innstadal liggja fjölfarnar gönguslóðir svo sem þeirra sem ganga á Hengilinn. Þar hafa verið haldnar útihátíðir með tilheyrandi tjaldbúðum. Skálar hafa verið byggðir og hinn elsti Hreysi við mynni dalssins austanvert stendur enn og annar yngri rétt t.v. við gulbrúna blettinn nærri hægri hlið í miðju neðstu myndar. Þar er jarðhitagil með möguleika á að fá sér heitt leirblandið bað. Sagnir eru til um tímabundna þjófabyggð í klettahelli í norðurhlið dalsins.

Orkuveita Reykjavíkur stóð fyrir miklum jarðborunum á Skarðsmýrarfjalli. Þar voru formaðir sjö borteigar og boraðar eða hafnar boranir á 17 borholum. Borað var á ská til þess að ná til háhita undir Henglinum norðan Innstadals. Árangurinn varð ekki samkvæmt væntingum og nú eru jafnvel uppi hugmyndir að hefja boranir í Innstadal til þess að fá meiri háhitagufu til hins vannærða orkuvers við Kolviðarhól.

Um Innstadal sem orkuvinnslusvæði er rétt að hafa þetta í huga: a) Ekki er víst að boranir þar myndu skila betri árangri en varð við boranirnar á Skarðsmýrarfjalli. b) Tilfinning ferðamanna um náttúru dalsins yrði gjörbreytt. c) Upptök Hengladalsár eru í dalnum og sú á fellur til láglendis milli Ástaðafjalls og Hellisheiðar. Þar við kröppu beygjuna á Þjóðvegi 1 er meðalrennsli árinna á venjulegum þurrum sumardegum a.m.k. einum þriðja minni heldur en þar sem vegslóðin að Ölkelduhálsi fer yfir ána á milli Orustuhóls-hrauns og Smjörþýfis. Það vatn, sem rennur niður í hraun árbotnsins, sameinast trúlega þeim jarðvatnslindum sem færa Hvergerðingum neysluvatn sitt í borholum við Hamarskrókinn. Virkjun í Innstadal sem mögulega gæti mengað neysluvatn Hvergerðinga kemur ekki til greina.

Vegagerð inn í Þverárdal og Innstadal svo sem til flutnings jarðbora að ætluðu vinnslusvæði myndi gjörbylta hinu náttúrulega viðmóti þeirra dala.

Sjal þetta er ritað fyrir Náttúruverðarsamtök Suðvesturlands. Hveragerði 31. júlí 2016.

Björn Pálsson /Björn Pálsson ritari stjórnar NSVE, Heiðarbrún 51, Hveragerði sími 4834389 og 8615092, netfang: bjornpal@simnet.is

Afrit send sveitarstjórnnum Grímsnes- og Grafningshrepps, Sveitarfélaginu Ölfus og Hveragerðisbæjar og einnig til Orkuveitu Reykjavíkur.



